

Kungsörs leder

Vandra och cykla



Kungsör

Kungsörsleden

Kungsörsleden sträcker sig genom Kungsörs närnatur. I norr går leden genom det mälarnära jordbrukslandskapet och passerar både ekhagar och strandängar. I söder är landskapet skogligt med små gårdar här och där. Leden är skyltad åt båda hållen.

Utgångspunkten och mål för leden är Kungsudden, som är en historiskt mycket intressant plats. Här finns hembygdsgård, café och fågeltorn med utsikt över Mälaren.

Den första delen av leden går i tätorten längs med Arbogaån och Mälaren, förbi gästhamnen och camping. Här finns många platser med fin utsikt över Mälaren. Efter en betad hagmark lämnar man den frodiga lövskogen till förmån för magrare tallskog. Här börjar Skillinge, med härlig badplats, samt en vidsträckt utsikt över större delen av Mälarens västligaste del, Galten. Leden passerar sedan förbi en restaurerad och välkött betesmark Skillingenäsa.

Efter passage av väg 560 följer leden en grusväg mot Västra Ekeby. På båda sidor om vägen ligger Blänkhemshagarna, en variationsrik betesmark med både alkärr, hållmarstallskog och öppen hagmark. Leden fortsätter sedan under E 20 och passerar Ekeby gravfält innan den vikar av upp mot Lockmoraskogen. I skogen finns ett antal motionslingor som utgår från Lockmora friluftsgård. Från leden når man

lätt Ekeby skans samt Smörtorpets alsockelkärr. Leden går sedan förbi ett viltvatten som anlades 1966 och fungerar som spelplats för åkergrodan. Efter viltvattnet följer leden Runnabäcken ner i en slingrande ravin fylld av lummig grönska.

När väg 56 har passerats kommer leden in i Gersilla Gravfält, en av de vackraste beteshagarna i Kungsör. Gravfältet har använts under lång tid och speglar varierande gravseder. I slutet av gravfältet ansluter leden återigen till Runnabäcken.

Bäcken har ett unikt bestånd av öring och flera arter av särskilt krävande vattenlevande insektsarter. Leden följer bäckens meandrande lopp ner till Arbogaån. Här klär lundfloran ravinens branter. Längs med Arbogaån går leden tillbaka till starten vid Kungsudden.

Kungsörsleden är förlängd upp över Jägaråsen med dess partier av askskog, askkärr, bokskogar och betesmarker. Leden fortsätter upp till Bottens badplats och tillbaka på den lilla väg som ringlar sig längs med kanten på åsen.

Fortsättning nästa sida -->

Cirka
25 km



Kungsörsleden

<-- ...fortsättning från föregående sida

Kommunikationer

Vid startplatsen Kungsudden finns möjlighet att parkera bil. Andra lämpliga startplatser där det är möjligt att parkera är Bottens badplats, Ekuddens camping, Skillingebadet samt Lockmora friluftsgård.

Väg 250 utanför Kungsudden-området trafikeras av buss 550 mellan Kungsör och Köping.

Om man färdas hit med tåg kan man enkelt ansluta till Kungsörsleden genom att gå över järnvägen och ned till strandpromenaden, som är en del av Kungsörsleden.

För den som färdas med båt blir gästhamnen den naturliga startplatsen.

Skyltning

Leden är markerad i båda färdriktningarna med gula skyltar. Leden följer både stigar och vägar. Stigpartierna klipps regelbundet med slätterbalk.

Rast

Passa på att ta rast vid Lockmora friluftsgård där du även kan fylla på dricksvatten.

Att tänka på

Leden är i första hand en vandringsled men det går även att cykla. Du måste då vara beredd att lyfta cykeln över stöttor och staket på några platser

Vandringsleden passerar ett antal betesmarker. På sommarhalvåret finns där får, hästar eller kor. Betande djur är en nödvändighet för att naturvärde i hagmarkerna ska bibehållas.

Jaktsäsong

Under oktober månad kan jakt förekomma på och i närheten av leden.



Östra cykelleden

Cykelleden startar vid Kungsudden och den 33 km långa leden går både på grus- och asfalterade vägar. Leden är märkt med en skylt vid varje vägskäl. Vid ett par ställen efter vägen finns informationstavlor med texter om bygdens natur och kultur.

Start och mål för leden är Kungsudden, som är en historisk intressant plats med utsikt över Mälaren och restaurerade strandängar. Den första biten av leden tar dig genom de sjönära delarna av Kungsörs tätort med möjligheterna till vackra utblickar över Mälarens inre del.

Passa på att göra en avstickare till Ekuddens camping eller badet vid Skillingeudd för ett svalskande dopp innan cykelturen går vidare.

Leden, som efter Skillinge går längs järnvägen en bit, fortsätter österut mot Torpa. Från cykelsadeln får du uppleva bördiga åkrar och charmig bebyggelse i Himmelseberga by vid den kulturhistoriskt intressanta kyrkan från 1100-talet.

Kommunikationer

Kungsörs järnvägsstation och gästhamn ligger på gångavstånd från Ekuddens camping där cyklar kan hyras. Parkering finns bland annat vid Kungsudden, järnvägsstationen och Ekuddens camping.

Några etappmål

Kungsudden

Cykelledens start och mål.

Kungsör, tätort

Här går leden nära gästhamn och järnvägsstation.

Skillinge

I Skillinge, efter ca 3,5 km mot öster, finns fina hagar och du kan passa på att göra en avstickare till Skillingeudds badplats med bryggor och fin sandstrand.

Torpa

I Torpa kyrka, ca 6,5 km mot öster, finns flera medeltida träskulpturer. Bymiljö.

Torpunga/Uvberget

Torpunga gård ligger strax söder om leden och består av flera hus som bildar en by.

Torpsten

Torpsten fornborg nås via en promenadstig från leden. Vidsträckt utsikt.

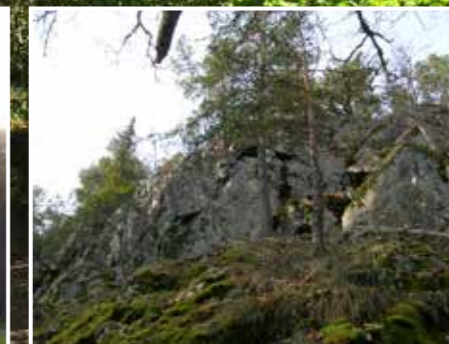
Slottsberget/Björshägran

Skogslandskap med berghällar och våtmarker.

Lockmora

Friluftsgård. Möjlighet att grilla och hämta dricksvatten.

Cirka
33 km



Valskogs cykelled

Valskogs omgivningar är vackra och rika på historia. Cykelleden tar dig genom välbehållna byar och vackra slättlandskap. Vid den östra delen av leden kan du göra en avstickare till de betade ekbackarna vid Skärets naturreservat.

Cykelleden går främst på grusvägar och det första etappmålet är Lådberga, här möts du av en välbehållen by med både gårdsmuseum och arboretum. Färden fortsätter sedan till Berg, där kan du passa på att göra en avstickare till de betade ekbackarna vid Skärets naturreservat.

Cirka
13,6 km

Några etappmål

Skäret

De betade ekhagarna i naturreservatet nära Arbogaån är väl värda en avstickare från leden. Beteshävden har anor från Gustav Vasas tid eller tidigare. Vid Berg svänger du av vid skyltningen på en grusväg mot sydöst och åker till vägs ände.

Aspa och Holma

Aspa by ligger mitt i det öppna landskapet i Björskogs socken. Här hålls traditionellt byalag fortfarande levande. Länsmansbostället är från slutet av 1600-talet.

Den ålderdomliga byn Holma är den enda bevarade radbyn i kommunen. Nedanför byn finns en strandäng som är en av få översvämningsmarker längs den nedre delen av Arbogaån.

Från Berg går färden sedan vidare till Aspa och Holma. Efter att ha passerat den historiskt intressanta radbyn Holma färdas du sedan ett stycke på gamla landsvägen, där bland annat Karl XI ridit på sin eriksgata genom Sverige.

Cykelleden gör slutligen en sväng ut på slättlandet vid Långtäby och passerar St Olovs källa innan återkomst till tätorten.



Stengärdets naturreservat

Vid Stengärdet har du chansen att få en varierad naturupplevelse. Följ stigen som tar dig över en matta av mjukt slipade stenar, under höga tallar och genom en trolsk granskog. Längs med stigen kan du se källor med glasklart vatten, en gammal fångstgrop och du kan fika vid rastplatsen.

För ungefär 8 000 år sedan började åsen vid Stengärdet att höja sig ur istidshavet. Kraftiga vågor slog mot åsen och sköljde bort all sand och smågrus. Kvar blev en matta av sten, där stenarna slipats till släta rullstenar av havet.

Utanför reservatet passerar den västra slingran av Drottning Kristinas ridled. Inom reservatet är det inte tillåtet att cykla, rida eller använda motordrivna fordon.

Hitta hit

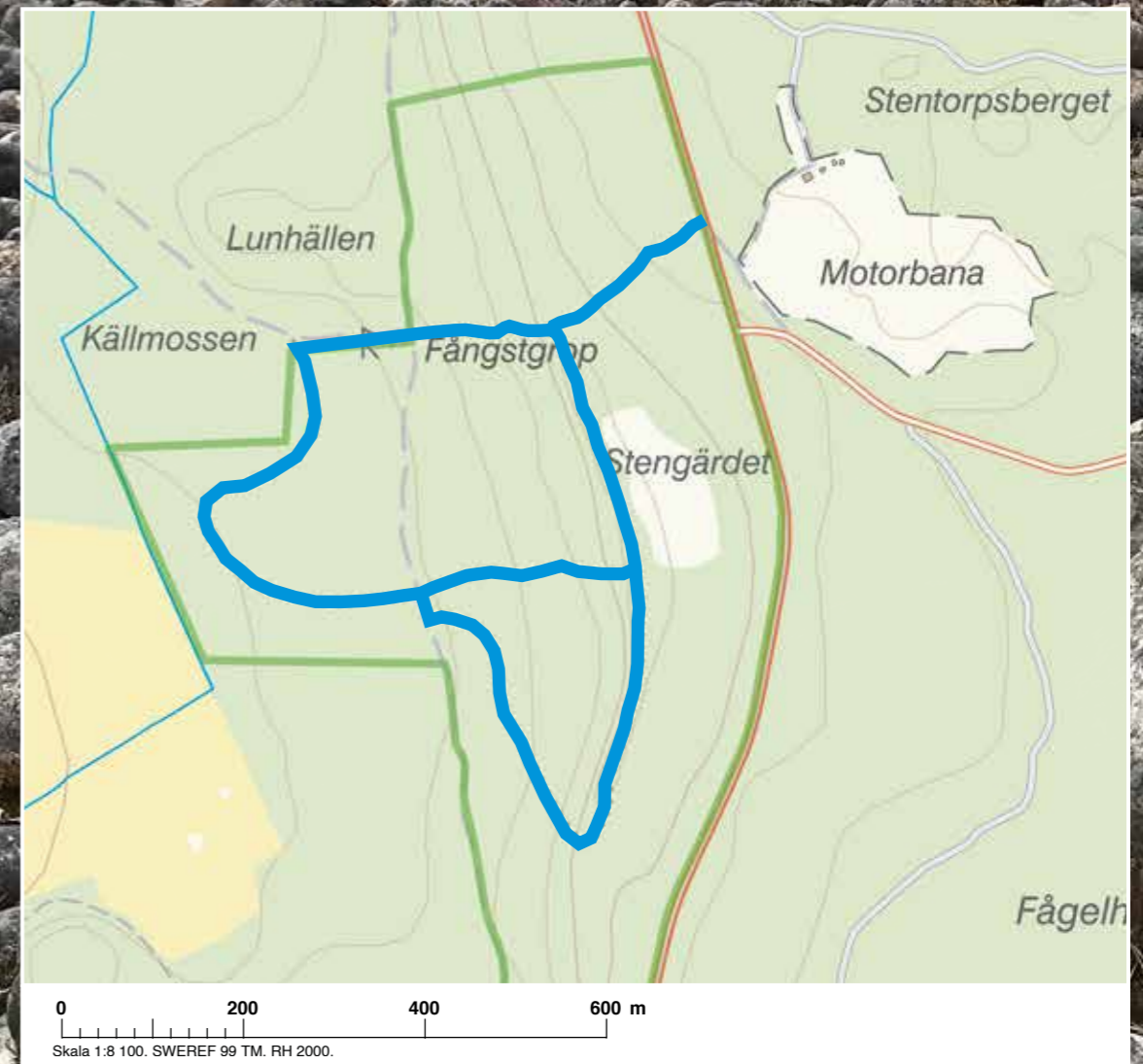
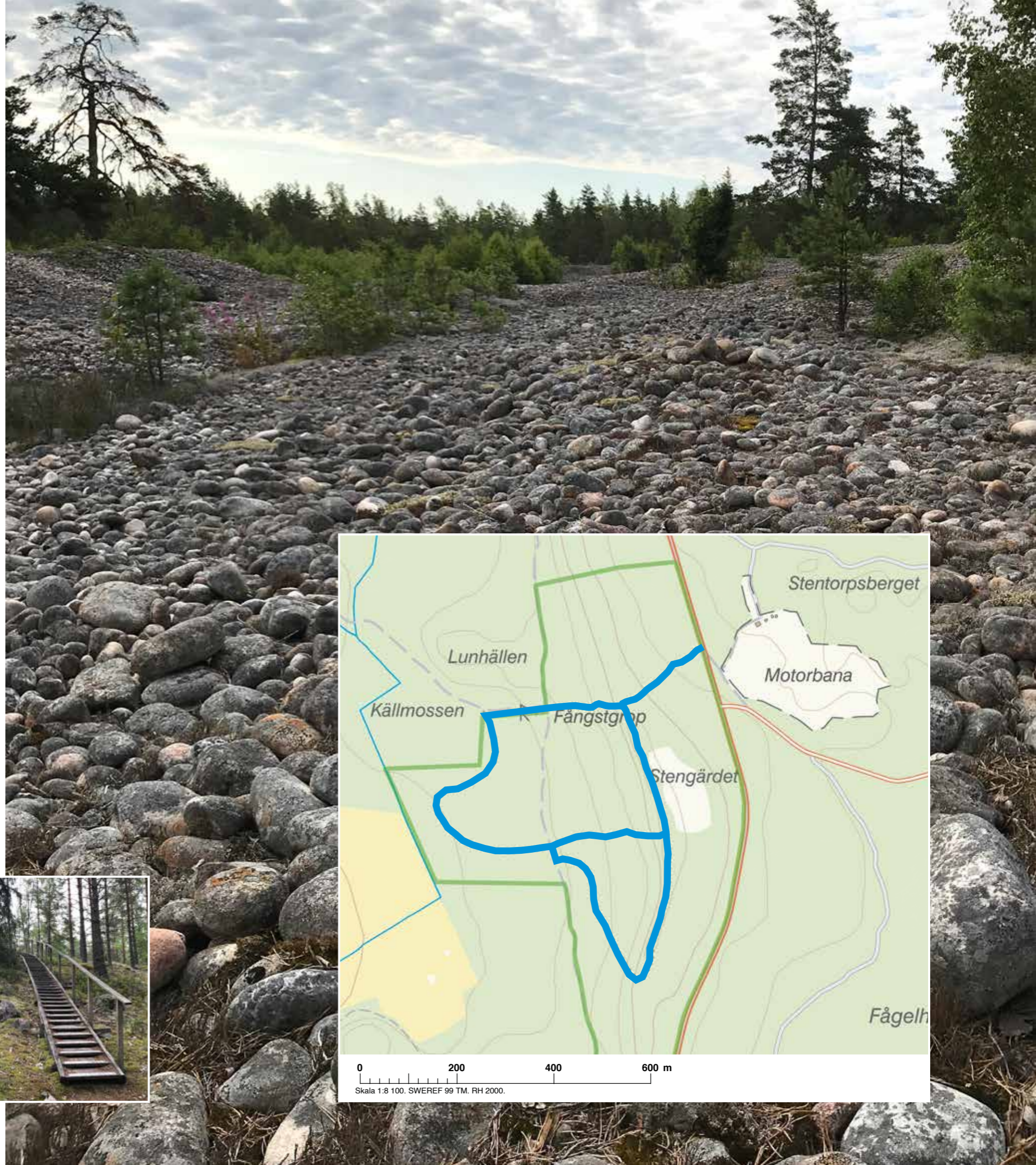
I området ingår en del av Köpingsåsen samt intilliggande granskog av urskogskaraktär. Själva Stengärdet är ett klapperstenfält på åschrönet. Längs med stigen finns en rastplats med bänkar, bord, grillplats och ett vindskydd.

I reservatet finns även strandvallar på åsens sluttningar. I granskogen finns klara källor av uppvällande grundvatten från åsen.

Cirka
2 km

Stengärdet ligger 5 km söder om Kungsör.

Kör från Kungsgatan i centrala Kungsör på väg 250 mot väg E20. Sväng vänster vid skylt "Stockholm, Eskilstuna, Norrköping och Katrineholm". Kör 2,3 km. Sväng höger vid skylt "Norrköping och Katrineholm" till väg 56. Kör 4,7 km. Sväng höger till naturreservatets parkering.



Lockmora friluftsområde

Lockmora med omgivningar är en omtyckt plats för friluftsliv. Här finns flera motionsspår som används för cykling, löpning, vandring, ridning och skidåkning. I området finns Lockmora friluftsgård och flera aktiva föreningar.

Lockmora friluftsgård ligger några kilometer söder om Kungsörs tätort. Friluftsgården består av tre byggnader som används som värmestugor och omklädningsrum. För att få tillgång till anläggningen kan du kvittera ut en nyckelbricka hos kultur- och fritid i Kungsör. I anslutning till friluftsgården finns en grillplats.

Motionsspår

Från friluftsgården utgår motionsspår: 1,25 km, 2 km och 5 km. Spåren löper i varierande skogsterräng, och är inte elljusbelysta.

Motionsspår
5, 2 och 1,25 km

Sagospåret

Längs det blå motionsspåret (1,25 km) finns flera skyltar som ser ut som stora fjärilar. På skyltarna sitter en saga. Längs spåret finns också fantasifulla träskulpturer.

MTB

Från Lockmora utgår ett svart motionsspår för MTB. Det är Kungsörs sportklubb som skyltat upp ett 4,6 km MTB-spår. Spåret är rätt tekniskt och svårighetsgrad svart enligt Svenska cykelförbundets gradering.

MTB spår
Cirka
4,6 km

Skidåkning

Vintertid är huvudsakligen gärdet i Lockmora spårat för skidåkning. Skidspåren underhålls så länge det finns snö.

Aktiva föreningar

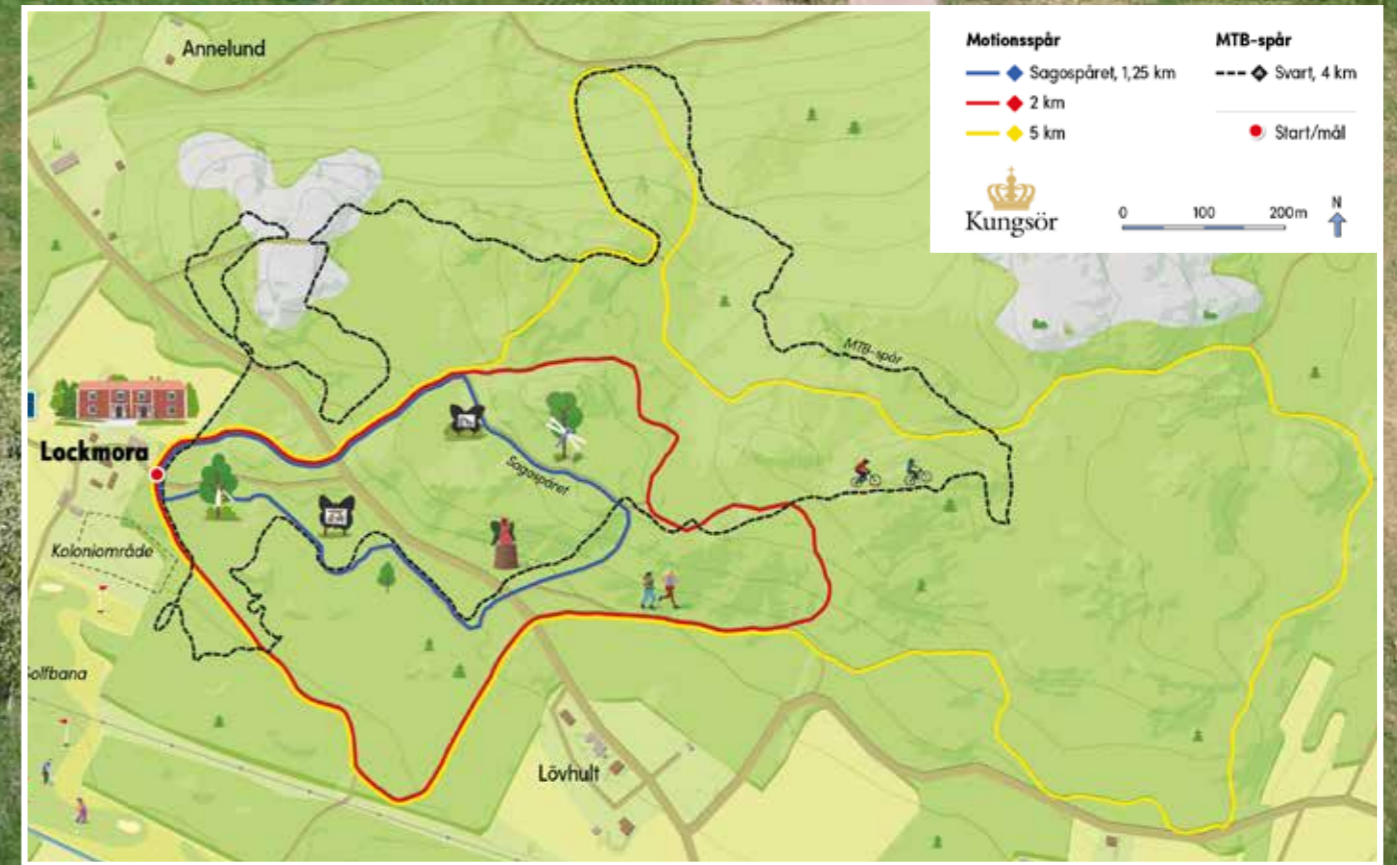
Kungsörs sportklubb har verksamhet vid friluftsgården. Bland annat har cykelsektionen träning i skogsterräng. Sportklubben anordnar också varje år tävlingar i mountainbike och löpning.

Friluftsförbundet håller också till vid Lockmora.

Kungsörs Golfklubb har en övningsrange med green och bunker och en 9-håls kortbana.

Allemanut

På söndagsförmiddagar vår och höst anordnar Friluftsförbundet med olika samarbetspartners tipspromenad i skogen vid Lockmora. Det är en uppskattad promenad indelad i vuxen- och barnfrågor. Tipspromenaden går längs med det röda motionsspåret (2 km). Efter avslutad promenad finns fika till försäljning att avnjuta i den vackra naturen.



Elbelysta motionsspår

Kungsörs kommun har flera motionsspår i vacker natur. Två av motionsspåren är också elbelysta, ett vid Björliden i Valskog och ett på åsen nära centrum i Kungsör. Vid båda motionsspåren finns utegym med flertalet redskap.

Karl XI:s promenad i Kungsör

Karl XI:s promenad på åsen nära centrum erbjuder ett 2 km långt elljusspår i gles tallskog med utblickar över omkringliggande bebyggelse och slätt. Området är välbesökt av närboende hundägare och motionärer.

Kungsör
elljusspår
2 km

Björliden i Valskog

I anslutning till Björlidens idrottsplats i Valskog finns ett 1,5 kilometer långt elljusspår. Utmed spåret finns två grillplatser, varav det ena har ett mysigt vindskydd.

En del av spårets mest kuperade delar används vintertid som pulkabacke. Backen ligger i närheten av både grillplats och vindskydd, vilket gör den till ett populärt utflyktsmål.

Valskog
elljusspår
1,5 km

Utegym i Kungsör

Det finns ett utegym i anslutning till motionsspårets start och mål, med ett flertal redskap som du kan använda om du vill styrketräna.

Utegym i Valskog

Det finns ett utegym med flertalet redskap i anslutning till spåret, det ligger i en skogslänta mellan Ekstigen och Rönnstigen.



Upptäck ditt eget kungarike

*Här kan du cykla lättcyklade leder i vacker natur,
vandrar på historisk mark och fika i härliga miljöer.
Välkommen till Kungsör - en del av Västra Mälardalen.*



Många leder att välja på

Kungsör erbjuder flera fina leder i omväxlande terräng och omgivning och det finns många sätt att uppleva de vackra naturområdena. Till fots på Kungsörsleden, till häst på Drottning Kristinas ridled eller till cykel på någon av de cykelleder som finns i kommunen.

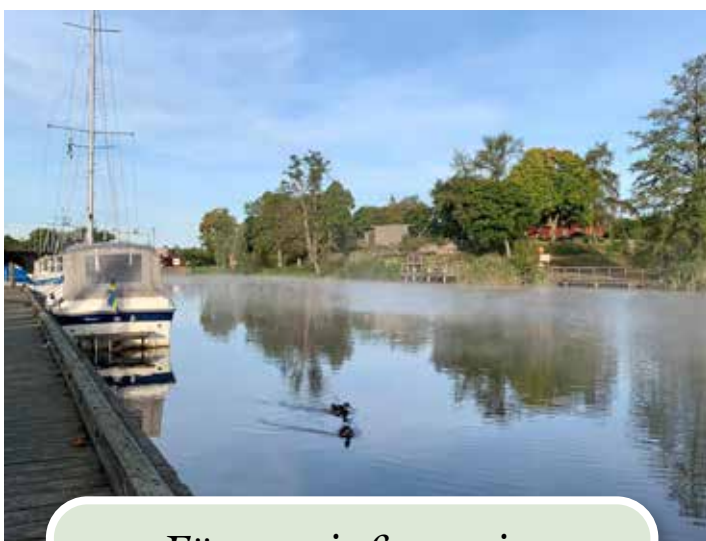
Naturkartan i mobilen

Ladda ner appen Naturkartan i mobilen, och gå ut och njut av vår natur. Naturkartan är en modern digital friluftsguide som visar naturreservat, vandringsleder, badplatser och mycket mer över hela Sverige.

Mat och boende

Inom Kungsörs kommun finns möjlighet till övernattnig i olika former, till exempel camping, bed and breakfast och hotell.

I kommunen finns också flera fina restauranger och caféer att välja på.



För mer information

Besök visitkungsor.se eller kontakta turistbyran@kungsor.se, 0227-600 101



Kungsör

Kungsörs kommun, Drottninggatan 34, Kungsör
0227-600 000 info@kungsor.se www.kungsor.se